

NS Lesem Království

Naučná stezka **Lesem Království** je krásným příkladem, jak naučit nejen naše nejmladší vztahu k přírodě. Dozvíte se, jak co v lese funguje. Startem je osada Hájemství poblíž Nemojova u Dvora Králové nad Labem, ale lze začít i od přehrady Les Království, po níž je celá trasa pojmenována. Na počátku v osadě Hájemství nás uvítá model Krkonoš. Sněžku tak zdoláte za několik vteřin. Po cestě dlouhé čtyři kilometry naleznete 7 tematických tabulí z oboru lesnictví a myslivosti, floru a faunu. Symbolem každého zastavení je dřevina. Stezka je připravena především pro pěší, ale navazuje i na cyklostezku se střední náročností.

Naučná stezka byla vytvořena v rámci projektu LČR – PROGRAM 2000. Zhotovitelem stezky jsou Lesy České republiky s. p. Lesní správa Dvůr Králové n/L.



Model Krkonoš v osadě Hájemství

A kudy?

Pěšky: z Bílé Třemešné od nádraží po turistické značce asi 2,5 km

– *po červené a následně po modré turistické značce*

Autem: z Bílé Třemešné vede k hrázi a po ní silnice 3. třídy napojující se na silnici ze Dvora Králového do Hostiného

– *cca 3 km od Bílé Třemešné, cca 5 km od Dvora Králové nad Labem*

Věděli jste že: Nádrž může být uváděna pod jmény *Les Království, Tešnovská (Těšnovská)* a *Bílá Třemešná*.



Sdružení Podzvičinsko
Holovousy 39, 508 01 Hořice

info@podzvicinsko.cz

www.podzvicinsko.cz

www.podkrkonosi.eu

Přehrada Les Království



Les Království



Přehrada Les Království

Nádherná vodní stavba, Těšnovská přehrada, známá spíše pod názvem Les Království, bezesporu patří mezi dominanty Podkrkonoší. Pokud ji navštívíte, budete si připadat jako v pohádce.

Les Království je údolní přehradní nádrž na řece Labi. Leží u samoty Těšnov v katastrálním území Bílá Třemešná, 4 km proti proudu od města Dvůr Králové nad Labem. Přehrada je v českých poměrech neobvyklá svým vysoce estetickým stavebním provedením. Soubor staveb v romantizujícím pseudogotickém duchu je na hrázi doplněn dvěma branami s ozdobnými věžičkami. Domek hrázného připomíná malý kamenný hrad s dominantní věží s cimbuřím.

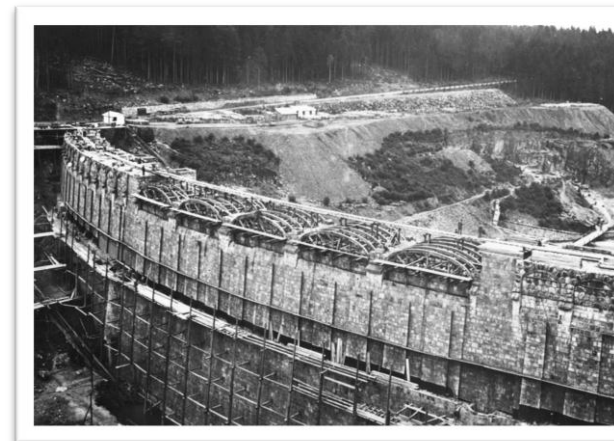
Historie

Důvodem k postavení této přehrady byla velká voda v červenci roku 1897, která byla tenkrát brána jako voda stoletá.

Přehrada se začala stavět v roce 1910 zároveň s přehradou na horním toku Labe u Špindlerova Mlýna. Podklady pro stavební projekt začalo roku 1903 připravovat Technické oddělení pro úpravu řek v Praze, vedené stavebním radou Ing. Josefem Plickou. Fyzickou realizaci pak provedly pražské firmy J. V. Velflík (stavební část) a firma Fanta a Jireš (strojní zařízení).



Staveniště stavby – r. 1912



Výstavba přelivů – r. 1914

Dokončení přehrady zdržela 1. světová válka a ve své době byla největší nádrž v Československu, co se zadržování vody a délky zděné hráze týče.

Účel přehrady je především ochranný, t.j. zachycování velké vody. Dalším úkolem je výroba elektrické energie a do třetice je to zlepšování průtoku při nízkých stavech vody.

Od roku 1964 je tato přehrada chráněna jako technická památka a od 1. července 2010 je vyhlášena za národní kulturní památku. Přehrada spadá pod správu Povodí Labe, státní podnik, závod Hradec Králové. Je volně přístupná.